



## บทที่ 1

### บทนำ

ชื่อโครงการ	โครงการนิคมอุตสาหกรรมภาคใต้ จังหวัดสงขลา (ครั้งที่ 4)
ชื่อเดิมก่อนมีการเปลี่ยนแปลง	โครงการนิคมอุตสาหกรรมภาคใต้ จังหวัดสงขลา (ครั้งที่ 3)
สถานที่ตั้ง	9/6 ถนนหาดใหญ่-รัตภูมิ ตำบลลลุง อำเภหาดใหญ่ จังหวัดสงขลา 90110
ชื่อเจ้าของโครงการ	การนิคมอุตสาหกรรมแห่งประเทศไทย
สถานที่ติดต่อ	618 ถนนนิคมมักกะสัน แขวงมักกะสัน เขตราชเทวี กรุงเทพฯ 10400
จัดทำโดย	บริษัท เทคนิคสิ่งแวดล้อมไทย จำกัด

#### โครงการได้รับความเห็นชอบในรายงานการประเมินผลกระทบต่อสิ่งแวดล้อม เมื่อ

1. รายงานการวิเคราะห์ผลกระทบต่อสิ่งแวดล้อมโครงการนิคมอุตสาหกรรมภาคใต้ จังหวัดสงขลา ประกอบการจัดตั้งนิคมอุตสาหกรรมหนังสือเห็นชอบ เลขที่ วว 0804/16076 ลงวันที่ 10 พฤศจิกายน 2538
2. รายงานการเปลี่ยนแปลงรายละเอียดโครงการ เพื่อขอยกเว้นให้อุตสาหกรรมอิเล็กทรอนิกส์ที่ไม่มีน้ำเสียจากกระบวนการผลิต หนังสือเห็นชอบ เลขที่ ทส 1009/936 ลงวันที่ 27 มกราคม 2547
3. รายงานการเปลี่ยนแปลงรายละเอียดโครงการ เพื่อปรับปรุงผังการใช้ประโยชน์ที่ดินให้สอดคล้องกับการพัฒนา การขอเพิ่มกลุ่มอุตสาหกรรมเป้าหมาย และการขอยกเลิกระบบกำจัดขยะมูลฝอยด้วยการเผา หนังสือเห็นชอบ เลขที่ ทส. 1009/3977 ลงวันที่ 30 เมษายน 2550
4. รายงานการเปลี่ยนแปลงรายละเอียดโครงการฯ ครั้งที่ 3 เพื่อเปลี่ยนแปลงผังแม่บทโครงการ เปลี่ยนแปลง/ยกเลิกมาตรการด้านสิ่งแวดล้อม และการเพิ่มหน่วยสนับสนุนด้านพลังงาน (โรงไฟฟ้า) ภายใน การนิคมฯ หนังสือเห็นชอบเลขที่ ทส. 1009.3/5057 ลงวันที่ 8 พฤษภาคม 2557



5. รายงานการเปลี่ยนแปลงรายละเอียดโครงการฯ ครั้งที่ 4 มีวัตถุประสงค์เพื่อเปลี่ยนแปลงมาตรการกลุ่มอุตสาหกรรมที่ห้ามตั้งในพื้นที่นิคมอุตสาหกรรมภาคใต้ จังหวัดสงขลา จากที่เคยระบุไว้ในรายงานการเปลี่ยนแปลงฯ ครั้งที่ 3 พ.ศ. 2557 ซึ่งได้รับเห็นชอบตามหนังสือเลขที่ ทส 1009.3/5057 ลงวันที่ 8 พฤษภาคม 2557 จาก “อุตสาหกรรมปิโตรเคมี เป็น“อุตสาหกรรมปิโตรเคมี ยกเว้นอุตสาหกรรมผลิตยูเรียฟอर्मัลดีไฮด์เรซิน” เพื่อเป็นการพัฒนาต่อยอดอุตสาหกรรมแปรรูปไม้ยางพาราในพื้นที่ซึ่งเป็นพืชเศรษฐกิจที่สำคัญของภาคใต้ และเพิ่มเติมมาตรการทางด้านอาชีวอนามัยและความปลอดภัย รวมไปถึงแผนขั้นตอนการรับเรื่องร้องเรียนของนิคมฯ ให้มีความชัดเจนในทางปฏิบัติและการป้องกันผลกระทบทางด้านสิ่งแวดล้อมที่อาจเกิดขึ้นจากการเปลี่ยนแปลงรายละเอียดโครงการ หนังสือเห็นชอบเลขที่ ทส. 1010.3/14363 ลงวันที่ 16 ตุลาคม 2561

#### โครงการได้นำเสนอรายงานผลการปฏิบัติตามมาตรการฯ ครึ่งสุดท้าย

คือ รายงานฉบับเดือนมกราคม-มิถุนายน 2565 นำส่งให้กับหน่วยงานอนุญาตของโครงการฯ ได้แก่ การนิคมอุตสาหกรรมแห่งประเทศไทย เมื่อ 31 กรกฎาคม 2565

#### รายละเอียดโครงการ ดังนี้





## 1.1 ความเป็นมาของการจัดทำรายงาน

โครงการนิคมอุตสาหกรรมภาคใต้ จังหวัดสงขลา ตั้งอยู่ที่ ตำบลฉลุง อำเภอบางขัน จังหวัดสงขลา เป็นโครงการที่พัฒนาและจัดสรรที่ดินประเภทอุตสาหกรรม พาณิชยกรรมและที่พักอาศัย ภายใต้การบริหารและกำกับดูแลของการนิคมอุตสาหกรรมแห่งประเทศไทย (กนอ.) เริ่มพัฒนาพื้นที่นิคมอุตสาหกรรมมาตั้งแต่ปี พ.ศ.2538 ตามพระราชบัญญัติการนิคมอุตสาหกรรมแห่งประเทศไทย พ.ศ. 2522 ปัจจุบันมีขนาดพื้นที่ประมาณ 2,261 ไร่ โดยแบ่งระยะการพัฒนาเป็น 3 ระยะ ตามการขยายตัวของตลาด ได้แก่ พื้นที่ระยะที่ 1 พื้นที่ระยะที่ 2/1 พื้นที่ระยะที่ 2/2 และพื้นที่ระยะที่ 3 โดยกลุ่มอุตสาหกรรมเป้าหมายหลัก คือ อุตสาหกรรมเกษตรกรรมและผลิตผลจากการเกษตร อุตสาหกรรมเซรามิกส์และโลหะ อุตสาหกรรมอิเล็กทรอนิกส์และไฟฟ้า อุตสาหกรรมเคมีภัณฑ์ กระดาษ และพลาสติก (รวมโรงกลั่นน้ำมัน) อุตสาหกรรมเบา และอุตสาหกรรมสนับสนุนการผลิต ทั้งนี้โครงการได้รับความเห็นชอบในรายงานการวิเคราะห์ผลกระทบสิ่งแวดล้อม โครงการนิคมอุตสาหกรรมภาคใต้ จังหวัดสงขลา ตามหนังสือเห็นชอบที่ วว 0804/16076 ลงวันที่ 10 พฤศจิกายน 2538 หลังจากนั้น ได้ทำการเปลี่ยนแปลงรายละเอียดโครงการ และจัดทำรายงานการวิเคราะห์ผลกระทบสิ่งแวดล้อม โดยได้รับความเห็นชอบจากสำนักงานนโยบายและแผนทรัพยากรธรรมชาติและสิ่งแวดล้อม (สผ.) ตามลำดับการดำเนินการจากอดีตถึงปัจจุบัน ดังนี้

1) รายงานการเปลี่ยนแปลงรายละเอียดโครงการ เพื่อขอยกเว้นให้อุตสาหกรรมอิเล็กทรอนิกส์ที่ไม่มีน้ำเสียจากกระบวนการผลิต สามารถประกอบกิจการในนิคมอุตสาหกรรมภาคใต้ จังหวัดสงขลา ซึ่งได้รับความเห็นชอบจากสำนักงานนโยบายและแผนทรัพยากรธรรมชาติและสิ่งแวดล้อม (สผ.) ตามหนังสือเห็นชอบเลขที่ ทส 1009/936 ลงวันที่ 27 มกราคม 2547

2) รายงานการเปลี่ยนแปลงรายละเอียดโครงการ ปรับปรุงผังการใช้ประโยชน์ที่ดินให้สอดคล้องกับการพัฒนา การขอเพิ่มกลุ่มอุตสาหกรรมเป้าหมาย และการขอยกเลิกระบบกำจัดขยะมูลฝอยด้วยการเผา ซึ่งได้รับความเห็นชอบจากสำนักงานนโยบายและแผนทรัพยากรธรรมชาติและสิ่งแวดล้อม (สผ.) ตามหนังสือเห็นชอบเลขที่ ทส 1009/3977 ลงวันที่ 30 เมษายน 2550

3) รายงานการเปลี่ยนแปลงรายละเอียดโครงการ ครั้งที่ 3 เพื่อเปลี่ยนแปลงผังแม่บทโครงการเปลี่ยนแปลง/ยกเลิกมาตรการด้านสิ่งแวดล้อมตามหนังสือเห็นชอบเลขที่ ทส 1009/3977 ออกโดยสำนักงานนโยบายและแผนทรัพยากรธรรมชาติและสิ่งแวดล้อม และการเพิ่มหน่วยสนับสนุนด้านพลังงาน (โรงไฟฟ้า) ภายในการนิคมฯ ซึ่งได้รับการพิจารณาเห็นชอบตามหนังสือเลขที่ ทส 1009.3/5057 ลงวันที่ 8 พฤษภาคม 2557

ปัจจุบันมีโรงงานที่เข้ามาเปิดดำเนินการในพื้นที่นิคมอุตสาหกรรมภาคใต้ จังหวัดสงขลา ในหลากหลายประเภทกลุ่มอุตสาหกรรม ตามกลุ่มอุตสาหกรรมเป้าหมายหลักของโครงการที่ได้รับความเห็นชอบในรายงานการวิเคราะห์ผลกระทบสิ่งแวดล้อม โครงการนิคมอุตสาหกรรมภาคใต้ จังหวัดสงขลา ตามหนังสือเห็นชอบที่ วว 0804/16076 ลงวันที่ 10 พฤศจิกายน 2538 สำหรับการเปลี่ยนแปลงรายละเอียดโครงการในครั้งนี้



มีวัตถุประสงค์ เพื่อเปลี่ยนแปลงมาตรการกลุ่มอุตสาหกรรมที่ห้ามตั้งในพื้นที่นิคมอุตสาหกรรมภาคใต้ จังหวัดสงขลา จากที่เคยระบุไว้ในรายงานการเปลี่ยนแปลงฯ ครั้งที่ 3 พ.ศ. 2557 ซึ่งได้รับเห็นชอบตามหนังสือเลขที่ ทส 1009.3/5057 ลงวันที่ 8 พฤษภาคม 2557 จาก “อุตสาหกรรมปิโตรเคมี เป็น “อุตสาหกรรมปิโตรเคมี ยกเว้น อุตสาหกรรมผลิตยูเรียฟอรัลดีไฮด์เรซิน” เพื่อเป็นการพัฒนาต่อยอดอุตสาหกรรมแปรรูปไม้ยางพาราในพื้นที่ ซึ่งเป็นพืชเศรษฐกิจที่สำคัญของภาคใต้ และเพิ่มเติมมาตรการทางด้านอาชีวอนามัยและความปลอดภัย รวมไปถึงแผนขั้นตอนการรับเรื่องร้องเรียนของนิคมฯ ให้มีความชัดเจนในทางปฏิบัติและการป้องกันผลกระทบทางด้านสิ่งแวดล้อมที่อาจเกิดขึ้นจากการเปลี่ยนแปลงรายละเอียดโครงการในครั้งนี้

- การเปลี่ยนแปลงรายละเอียดโครงการดังกล่าว กนอ. ได้จัดให้มีการศึกษาและจัดทำรายงานการเปลี่ยนแปลงรายละเอียดโครงการในรายงานการวิเคราะห์ผลกระทบสิ่งแวดล้อม ภายใต้ชื่อ “รายงานการเปลี่ยนแปลงรายละเอียดโครงการในรายงานการวิเคราะห์ผลกระทบสิ่งแวดล้อม โครงการนิคมอุตสาหกรรมภาคใต้ จังหวัดสงขลา (ครั้งที่ 4)” โดยมอบหมายให้ บริษัท เทคนิคสิ่งแวดล้อมไทย จำกัด (บริษัทที่ปรึกษา) เป็นผู้ดำเนินการศึกษาและจัดทำรายงานฯ เพื่อเสนอต่อสำนักงานนโยบายและแผนทรัพยากรธรรมชาติและสิ่งแวดล้อม (สผ.) พิจารณาให้ความเห็นชอบก่อนดำเนินการเปลี่ยนแปลงรายละเอียดโครงการ ตามความที่กำหนดในพระราชบัญญัติส่งเสริมและรักษาคุณภาพสิ่งแวดล้อมแห่งชาติ (ฉบับที่ 2) พ.ศ.2561 โดยโครงการได้รับการเห็นชอบจากคณะกรรมการผู้ชำนาญการ ของ สำนักงานนโยบายและแผนทรัพยากรธรรมชาติและสิ่งแวดล้อม (สผ.) หนังสือเห็นชอบเลขที่ ทส 1010.3/14363 ลงวันที่ 16 ตุลาคม 2561 ทั้งนี้มีการกำหนดให้โครงการต้องเสนอรายงานผลการปฏิบัติตามมาตรการป้องกันและแก้ไขผลกระทบสิ่งแวดล้อม และมาตรการติดตามตรวจสอบคุณภาพสิ่งแวดล้อมเสนอต่อสำนักงานนโยบายและแผนทรัพยากรธรรมชาติและสิ่งแวดล้อมและหน่วยงานที่เกี่ยวข้องทราบทุก 6 เดือน

ดังนั้นเพื่อตระหนักถึงการดำเนินงานด้านสิ่งแวดล้อม โครงการนิคมอุตสาหกรรมภาคใต้ จังหวัดสงขลา ของการนิคมอุตสาหกรรมแห่งประเทศไทย จึงได้มอบหมายให้ บริษัท เทคนิคสิ่งแวดล้อมไทย จำกัด ซึ่งเป็นนิติบุคคล และห้องปฏิบัติการวิเคราะห์คุณภาพสิ่งแวดล้อมที่ขึ้นทะเบียนกับกรมโรงงานอุตสาหกรรม กระทรวงอุตสาหกรรม ทะเบียนเลขที่ ว-236 และได้รับการรับรองมาตรฐานสากล มอก. 17025: 2017 จากสำนักงานมาตรฐานผลิตภัณฑ์อุตสาหกรรม เป็นผู้ดำเนินการติดตามตรวจสอบผลกระทบสิ่งแวดล้อมและจัดทำรายงานผลการปฏิบัติตามมาตรการป้องกันและแก้ไขผลกระทบสิ่งแวดล้อมและมาตรการติดตามตรวจสอบผลกระทบสิ่งแวดล้อม ของ โครงการนิคมอุตสาหกรรมภาคใต้ จังหวัดสงขลา เพื่อเสนอต่อหน่วยงานที่เกี่ยวข้องทุก 6 เดือน สำหรับรายงานฉบับนี้เป็นรายงานฉบับที่ 2 ประจำปี 2565 (ระหว่างเดือนกรกฎาคม-ธันวาคม 2565)



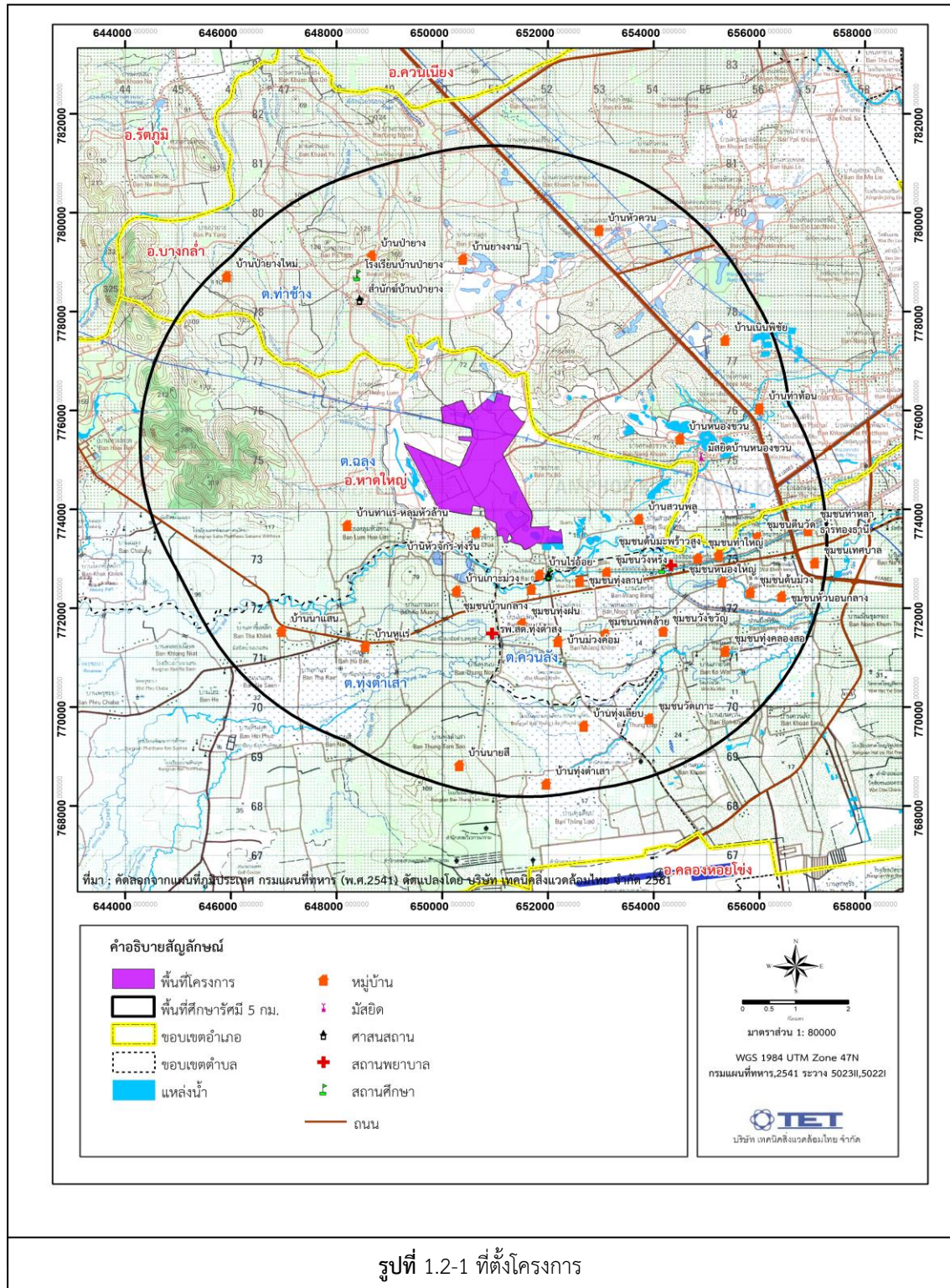
## 1.2 ที่ตั้งโครงการ

นิคมอุตสาหกรรมภาคใต้ จังหวัดสงขลา ของการนิคมอุตสาหกรรมแห่งประเทศไทย มีเนื้อที่โครงการรวมทั้งสิ้น 2,261 ไร่ ตั้งอยู่ที่ตำบลฉลุง อำเภอหาดใหญ่ จังหวัดสงขลา (รูปที่ 1.2-1) มีอาณาเขตติดต่อดังต่อไปนี้

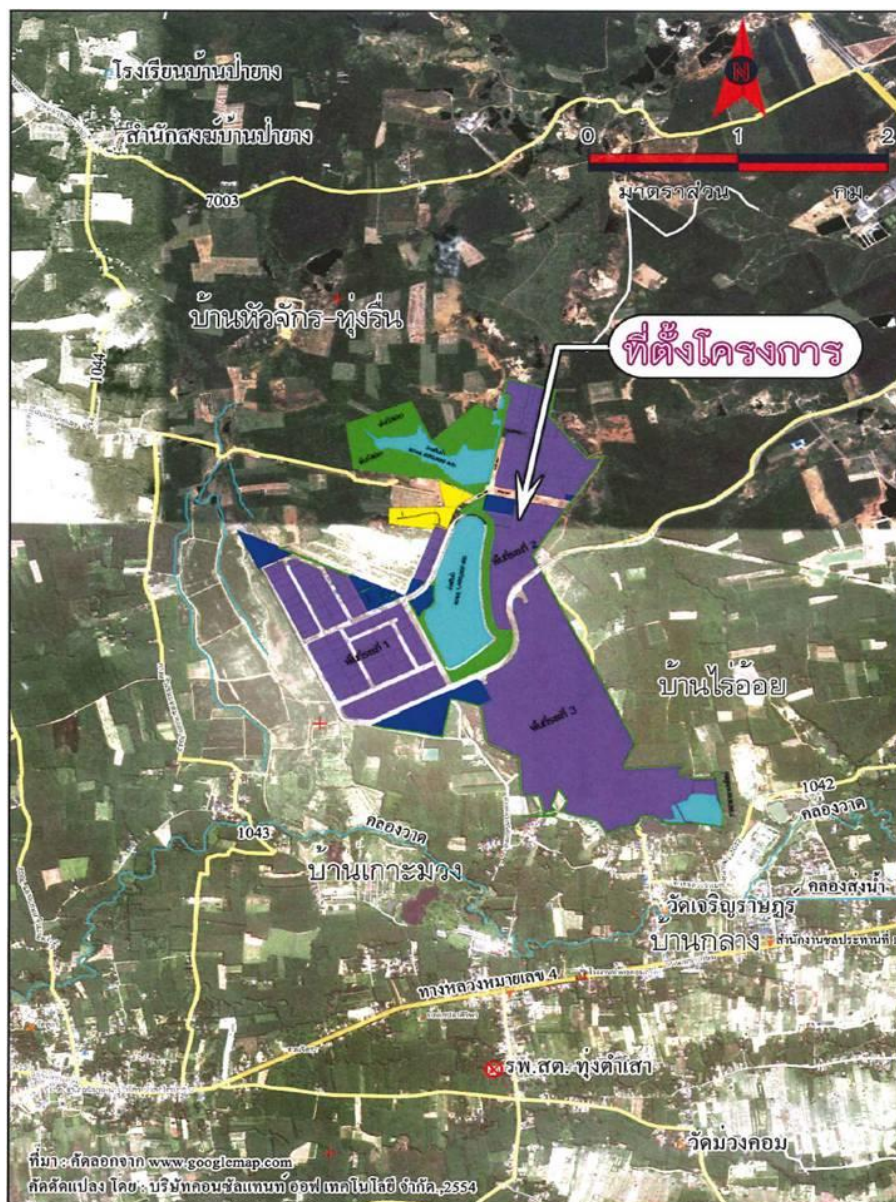
ทิศเหนือ	ติดกับ	พื้นที่สวนยางพาราในเขตหมู่ที่ 10 บ้านควนไฉล ตำบลท่าช้าง อำเภอบางกล่ำ
ทิศใต้	ติดกับ	พื้นที่สวนยางพาราในเขตหมู่ที่ 10 บ้านเกาะม่วง ตำบลทุ่งตำเสา
ทิศตะวันออก	ติดกับ	พื้นที่สวนยางพาราในเขตหมู่ที่ 5 บ้านไร่อ้อย ตำบลฉลุง
ทิศตะวันตก	ติดกับ	พื้นที่สวนยางพาราในเขตหมู่ที่ 4 บ้านหัวจักร-ทุ่งรีน ตำบลฉลุง และ หมู่ที่ 3 บ้านหลุมหัวล้าน ตำบลทุ่งตำเสา

สำหรับการเดินทางเข้าสู่พื้นที่โครงการ สามารถเดินทางได้สะดวกด้วยรถยนต์ตามทางหลวงแผ่นดินหมายเลข 43 (ถนนสายเอเชีย) โดยทางเข้าโครงการอยู่บริเวณหลักกิโลเมตรที่ 9 นอกจากนี้ยังสามารถเดินทางเข้าสู่พื้นที่โครงการโดยอาศัยทางหลวงแผ่นดินหมายเลข 4 บริเวณบ้านหัวจักร-ทุ่งรีน (รูปที่ 1.2-2) เนื่องจากโครงการตั้งอยู่บริเวณที่มีการคมนาคมสะดวกและไม่ห่างจากสถานที่สำคัญต่างๆ มากนัก กล่าวคือ ห่างจากอำเภอหาดใหญ่ 13 กิโลเมตร สนามบินหาดใหญ่ 16 กิโลเมตร จังหวัดสงขลา 44 กิโลเมตร ท่าเรือหลักสงขลา 47 กิโลเมตร และห่างจากประเทศมาเลเซีย 82 กิโลเมตร ทำให้ผู้ประกอบการได้รับความสะดวกในการกระจายสินค้าไปยังต่างประเทศโดยเฉพาะประเทศมาเลเซียและสิงคโปร์

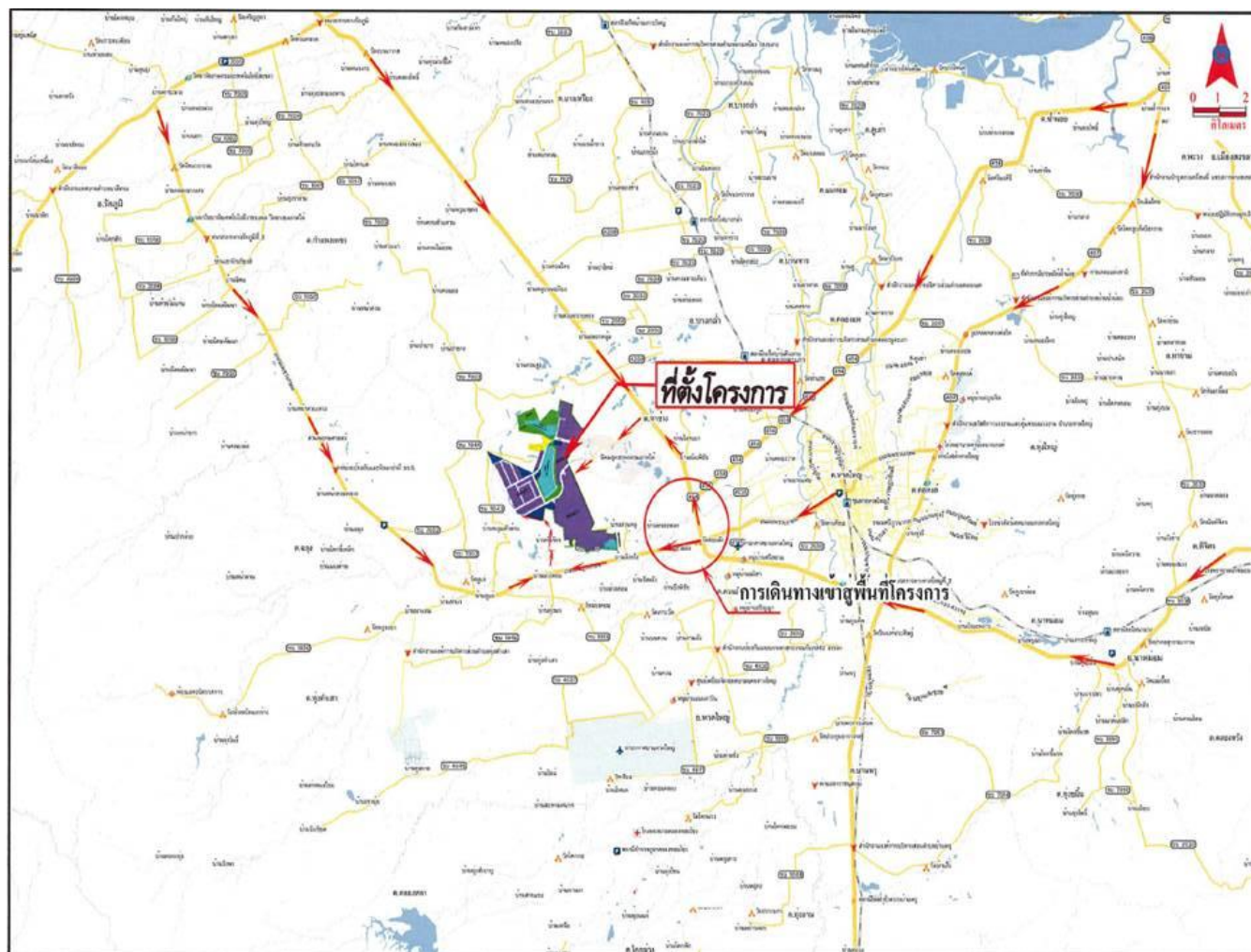








รูปที่ 1.2-1 (ต่อ) ที่ตั้งโครงการ (ภาพถ่ายทางอากาศ)



รูปที่ 1.2-2 การเดินทางเข้าสู่พื้นที่โครงการ





### 1.3 รายละเอียดโครงการโดยสังเขป

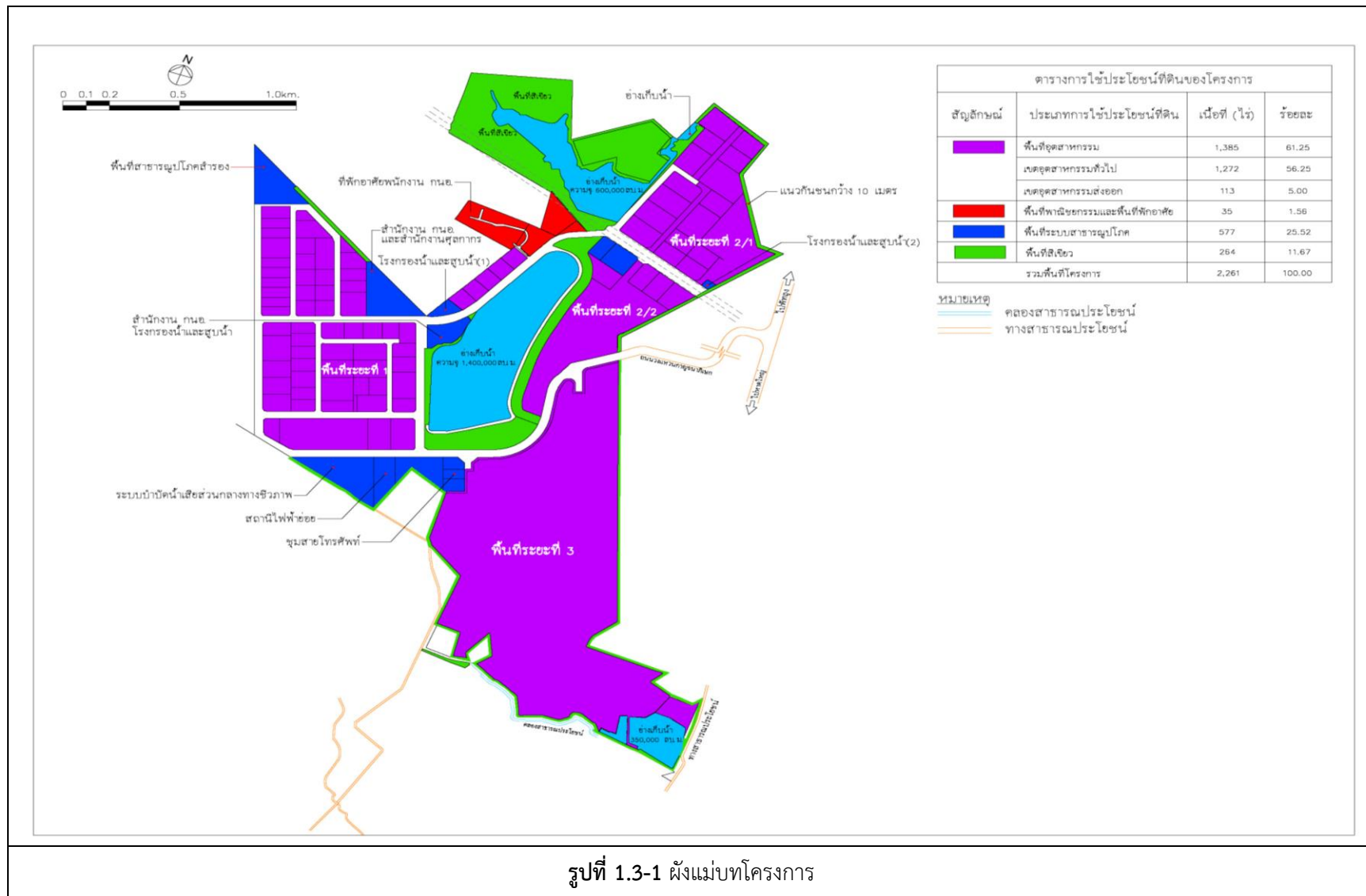
#### 1.3.1 ผังแม่บทการใช้ที่ดิน

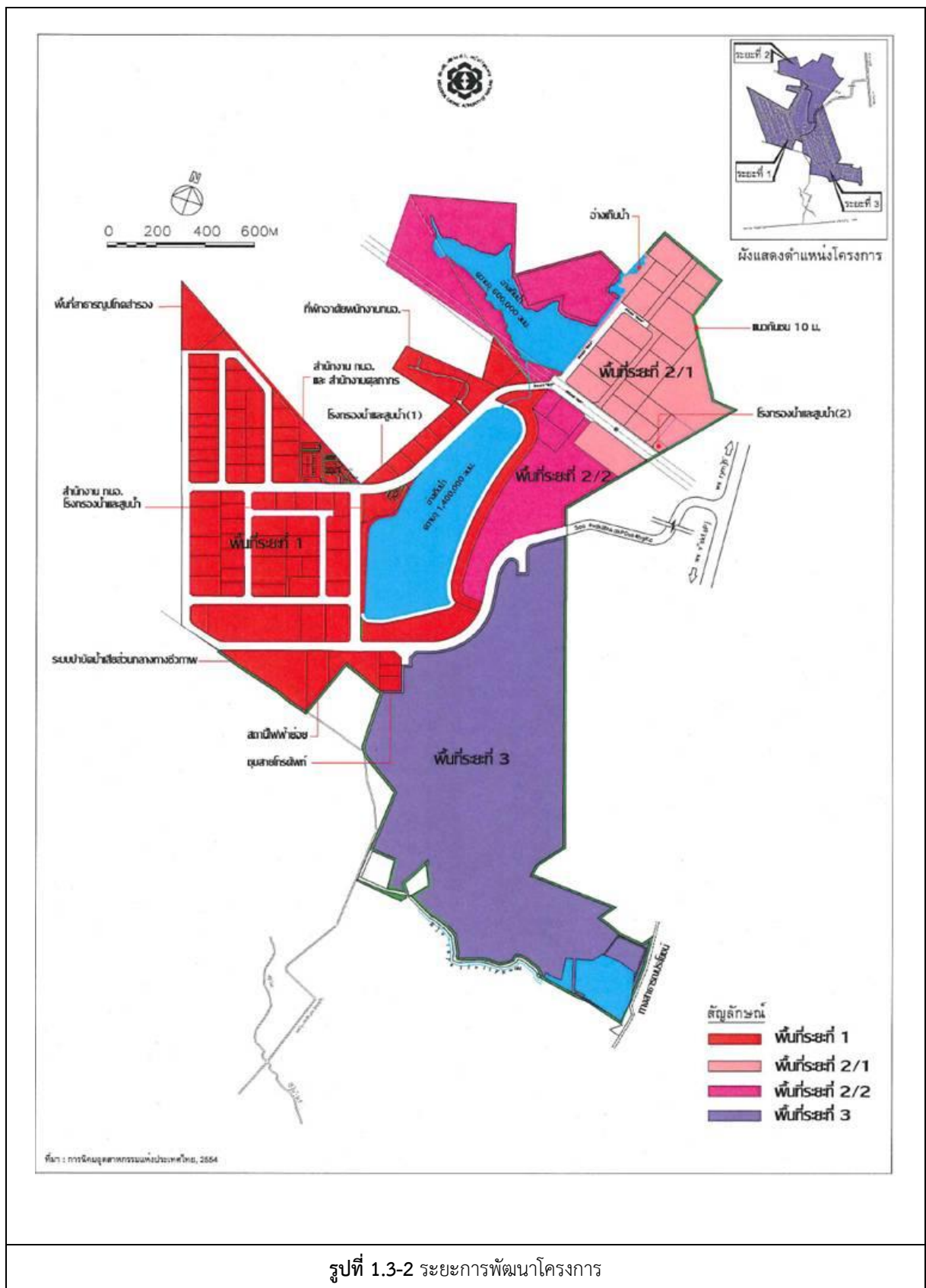
นิคมอุตสาหกรรมภาคใต้ จังหวัดสงขลา มีพื้นที่ทั้งหมด 2,261 ไร่ โดยแบ่งสัดส่วนการใช้ประโยชน์ที่ดิน ได้แก่ พื้นที่อุตสาหกรรม พื้นที่พักอาศัยและพาณิชยกรรม พื้นที่ระบายสาธารณูปโภค และพื้นที่สีเขียว (รายละเอียดแสดงดังตารางที่ 1.3.1 และรูปที่ 1.3-1) และมีการแบ่งการพัฒนาโครงการออกเป็น 3 ระยะ ได้แก่ ระยะที่ 1 ระยะที่ 2 (ระยะ 2/1, ระยะ 2/2) และระยะที่ 3 ตามลำดับรายละเอียดแสดงดังรูปที่ 1.3-2 ถึง 1.3-4

ตารางที่ 1.3-1 สัดส่วนการใช้ประโยชน์ที่ดินของนิคมอุตสาหกรรมภาคใต้

รายละเอียด	พื้นที่รวม (ไร่)	สัดส่วน (ร้อยละ)
1. พื้นที่อุตสาหกรรม	1,385	61.25
- เขตอุตสาหกรรมทั่วไป	1,272	56.25
- เขตอุตสาหกรรมส่งออก	113	5.00
2. พื้นที่พักอาศัยและพาณิชยกรรม	35	1.56
3. พื้นที่ระบบสาธารณูปโภค	577	25.52
4. พื้นที่สีเขียว	264	11.67
รวม	2,261	100.00

ที่มา : นิคมอุตสาหกรรมภาคใต้ จังหวัดสงขลา, 2565







### 1.3.2 พื้นที่อุตสาหกรรม และโรงงานที่เปิดในปัจจุบัน

พื้นที่อุตสาหกรรมของโครงการจำนวนทั้งสิ้น 1,385 ไร่ (คิดเป็นร้อยละ 61.25 ของพื้นที่ทั้งหมด) ปัจจุบันมีโรงงานเข้ามาดำเนินการในพื้นที่แล้วรวมทั้งสิ้น 34 โรงงาน และเปิดดำเนินการผลิตแล้วจำนวน 28 โรงงาน (ดังตารางที่ 1.3-2 ตำแหน่งที่ตั้งโรงงานดังกล่าว (แสดงดังรูปที่ 1.3-3 ถึง 1.3-7) โดยกลุ่มอุตสาหกรรมที่เข้ามาลงทุนในพื้นที่โครงการเป็นไปตามประเภทของอุตสาหกรรมที่กำหนดในรายงานฯ ไม่มีโรงงานที่อยู่ในข่ายประเภทโรงงานห้ามตั้งเข้ามาตั้งแต่อย่างใด ซึ่งโครงการจะเป็นผู้กำหนดตำแหน่งที่ตั้งโรงงานภายในนิคมฯ ตั้งแต่เปิดดำเนินการ รวมทั้งการศึกษาและสรุปลักษณะกระบวนการผลิตในแต่ละโรงงาน





### ตารางที่ 1.3-2 รายชื่อผู้ประกอบการภายในนิคมอุตสาหกรรมภาคใต้ จังหวัดสงขลา

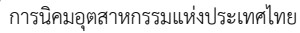
ลำดับที่	ชื่อผู้ประกอบการ	ประเภทอุตสาหกรรม	สัญชาติ	หมายเหตุ
<b>- ผู้ประกอบการ ระยะที่ 1 เขตอุตสาหกรรมทั่วไปและเขตเสรี</b>				
1.	บจก. ไบรท์ มอเตอร์ (หาดใหญ่)	คลังสินค้า	ไทย+มาเลเซีย	เปิดดำเนินการ
2.	บจก. ไบรท์ ทรานสปอร์ต	คลังสินค้า	ไทย+มาเลเซีย	เปิดดำเนินการ
3.	บจก. อินโนเลทเท็กซ์ (ประเทศไทย)	ผลิตยางอนามัย	ไทย+มาเลเซีย	เปิดดำเนินการ
4.	บจก. คาเร็กซ์ โพลีเมอร์ส	ผลิตน้ำยางผสม (Compound Latex)	มาเลเซีย	เปิดดำเนินการ
5.	บจก. ไฮ-แคร์ ไทย กลัฟส์	ผลิตถุงมือยางและผลิตถุงมือยางจากยางสังเคราะห์	ไทย-อินเดีย	ยังไม่เปิดดำเนินการ
6.	บจก. สุรเสียง (ประเทศไทย)	คลังสินค้า ซื้อขายไปประทัด ดอกไม้เพลิง	ไทย	เปิดดำเนินการ
7.	บจก. สยามอุตสาหกรรมยิปซัม	ผลิตแผ่นยิปซัม	ไทย + ฝรั่งเศส	เปิดดำเนินการ
8.	บจก. สายใยแก้ว ภาคใต้	ดึงลวดเหล็กกล้าและเหล็กคาร์บอนต่ำ	ไทย	เปิดดำเนินการ
9.	บจก. ดับบลิวเอ็มเอส ดีโป	โรงพักขยะมูลฝอย,ขยะอุตสาหกรรม ฯลฯ และพื้นที่จัดเก็บวัสดุหรืออุปกรณ์ที่ไม่ปนเปื้อน	ไทย + ญี่ปุ่น	เปิดดำเนินการ
10.	บจก. ไทยไลน์ รีซอสเซส	จำหน่ายอุปกรณ์ เครื่องมือ และให้บริการแก่ลูกค้าในกลุ่มอุตสาหกรรมน้ำมัน	ไทย	ยังไม่เปิดดำเนินการ
11.	บจก. โกลเด้นสตาร์ มาร์เก็ตติ้ง (ประเทศไทย)	ซื้อขายไปบูห์รี	ไทย	เปิดดำเนินการ
12.	บจก. ที ยู แซต แวร์เฮาส์	ซื้อขายไปบูห์รี	ไทย	เปิดดำเนินการ
13.	บจก. โรโตซอล	ผลิตภาชนะบรรจุจากพลาสติก	ไทย	เปิดดำเนินการ
14.	บจก. พี แอนด์ พี ฟรีด ซีฟฟลาย	ผลิตผลิตภัณฑ์จากเม็ดพลาสติก	ไทย	เปิดดำเนินการ
15.	คุณเจริญชัย ชิวศรีรุ่งเรือง	เครื่องจักรการเกษตร	ไทย	ยังไม่เปิดดำเนินการ
16.	บจก. เซ้าท์เกต อุตสาหกรรม	ผลิตถังเหล็ก	ไทย	เปิดดำเนินการ
17.	บจก. ไทยลิกเลส คอร์ปอเรชั่น	ผลิตปะเก็นรถยนต์ รถจักรยานยนต์	ญี่ปุ่น	เปิดดำเนินการ
18.	บจก. นาโน รีไซเคิล	บดย่อยเศษปะเก็น คัดแยกขยะ	ไทย	เปิดดำเนินการ
19.	บจก. ออมนิสตาร์	ผลิตและจำหน่ายผลิตภัณฑ์จากน้ำยางธรรมชาติและน้ำยางสังเคราะห์ อุปกรณ์ทางการแพทย์, ถุงยาง, ถุงมือยางธรรมชาติ	ไทย	เปิดดำเนินการ



ตารางที่ 1.3-2 (ต่อ) รายชื่อผู้ประกอบการภายในนิคมอุตสาหกรรมภาคใต้ จังหวัดสงขลา

ลำดับที่	ชื่อผู้ประกอบการ	ประเภทอุตสาหกรรม	สัญชาติ	หมายเหตุ
<b>- ผู้ประกอบการ ระยะที่ 1 เขตอุตสาหกรรมทั่วไปและเขตเสรี (ต่อ)</b>				
20.	บจก. ธรรมสรณ์	ผลิตถังบำบัดน้ำเสีย ถังเก็บน้ำพลาสติก	ไทย	เปิดดำเนินการ
21.	บจก. หาดใหญ่ ทิมเบอร์	ผลิตไม้ประติษฐ์	ไทย	เปิดดำเนินการ
22.	บจก. มาสโลหะกิจ (ประเทศไทย)	ผลิตและขึ้นรูปเหล็กรีดเย็น เป็นเหล็กกล่อง เหล็กตัวซี	ไทย	เปิดดำเนินการ
<b>- ผู้ประกอบการ ระยะที่ 2/1 เขตอุตสาหกรรมทั่วไป</b>				
23.	บจก. สยามมิชลิน	ผลิตยางผสม	ไทย+ฝรั่งเศส	เปิดดำเนินการ
24.	บจก. ชลัมเบอร์เจอร์ อินดัสทรีส์ (ประเทศไทย)	ซ่อมบำรุงอุปกรณ์ เครื่องมือสำหรับขุดเจาะและสำรวจปิโตรเลียม	ไทย+ปานามา	เปิดดำเนินการ
<b>- ผู้ประกอบการ ระยะที่ 2/2 เขตอุตสาหกรรมทั่วไป</b>				
25.	บจก. ทีดิก เซาร์ท	ผลิตกาวยาที่ใช้ในอุตสาหกรรมไม้	ไทย	เปิดดำเนินการ
26.	บจก.สามา กิจูร์นัน (ประเทศไทย)	ติดตั้ง ซ่อม เครื่องผลิตถุงมือ	ไทย	ยังไม่เปิดดำเนินการ
27.	บจก. น้ำมันและการค้าปลีก	โรงซ่อมบำรุงและทดสอบถังก๊าซหุงต้ม	ไทย	เปิดดำเนินการ
<b>- ผู้ประกอบการ ระยะที่ 3 เขตอุตสาหกรรมทั่วไป</b>				
28.	บจก. พระจันทร์ เมดิคัล	ผลิตถุงมือยาง	ไทย	ยังไม่เปิดดำเนินการ
29.	บจก. เบตติง ฮูซ	ท่อนอนยางพารา	มาเลเซีย	เปิดดำเนินการ
30.	บจก. เมย์ไทย โกลบอล	ทำขนมปังกรอบ , ขนมอบกรอบ, ผลไม้อบ บรรจุซองและกระป๋อง	ไทย	ยังไม่เปิดดำเนินการ
31.	บจก. วอนนาเทค	จอกยางนาโน กรวยจราจร	ไทย	เปิดดำเนินการ
32.	สหกรณ์การเกษตรรัษฎุมิ จำกัด	ผลิตภัณฑ์จากยางพารา	ไทย	เปิดดำเนินการ
33.	บจก. ลีออง อินเตอร์เนชั่นแนล	หมอนยางพารา	ไทย	เปิดดำเนินการ
34.	บจก. เอ็น ที แอล อินโนเวชั่น	ถุงมือยาง	ไทย	เปิดดำเนินการ

ที่มา : นิคมอุตสาหกรรมภาคใต้ จังหวัดสงขลา, 2565



รายงานผลการปฏิบัติตามมาตรการป้องกันและแก้ไขผลกระทบสิ่งแวดล้อม  
และมาตรการติดตามตรวจสอบผลกระทบสิ่งแวดล้อม นิคมอุตสาหกรรมภาคใต้ จังหวัดสงขลา  
โครงการนิคมอุตสาหกรรมภาคใต้ จังหวัดสงขลา (ครั้งที่ 4) (เดือนกรกฎาคม-ธันวาคม 2565)



รูปที่ 1.3-3 แผนผังการใช้ประโยชน์พื้นที่นิคมอุตสาหกรรมภาคใต้ จังหวัดสงขลา (ภาพรวม)



## นิคมอุตสาหกรรมภาคใต้ จังหวัดสงขลา

ผู้ประกอบการ ระยะที่ 1 เขตอุตสาหกรรมทั่วไปและเขตเสรี



รูปที่ 1.3-4 แผนผังการใช้ประโยชน์พื้นที่นิคมอุตสาหกรรมภาคใต้ จังหวัดสงขลา ระยะที่ 1





## นิคมอุตสาหกรรมภาคใต้ จังหวัดสงขลา

ผู้ประกอบการ ระยะที่ 2/1 เขตอุตสาหกรรมทั่วไป

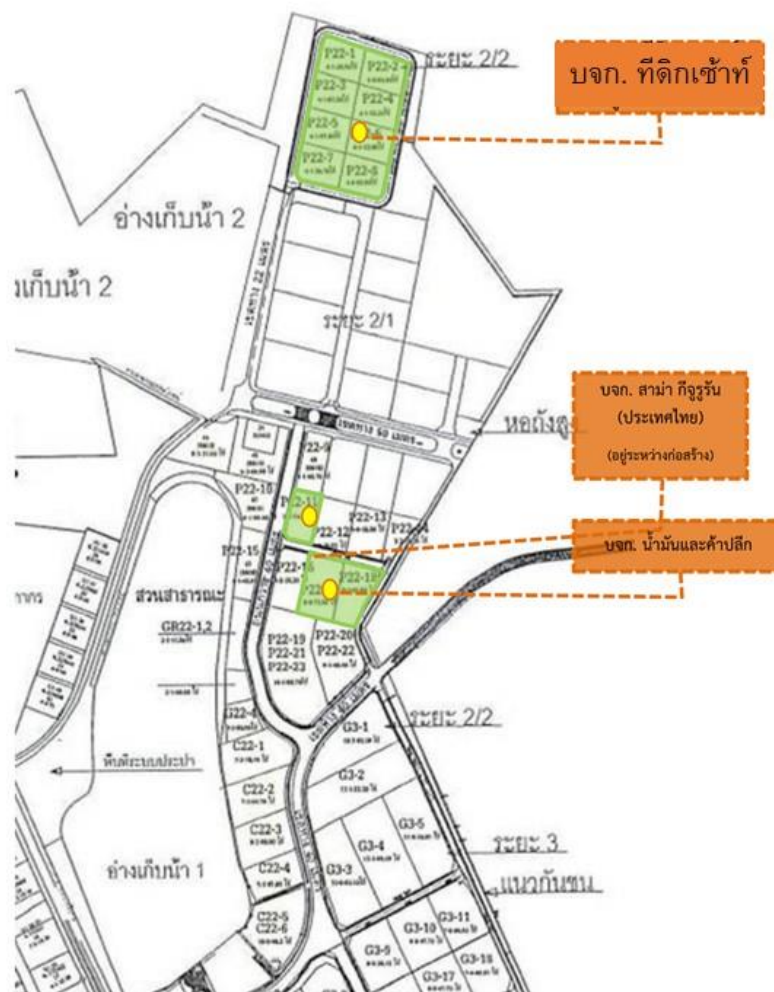


รูปที่ 1.3-5 แผนผังการใช้ประโยชน์พื้นที่นิคมอุตสาหกรรมภาคใต้ จังหวัดสงขลา ระยะที่ 2/1



## นิคมอุตสาหกรรมภาคใต้ จังหวัดสงขลา

ผู้ประกอบการ ระยะที่ 2/2 เขตอุตสาหกรรมทั่วไป



รูปที่ 1.3-6 แผนผังการใช้ประโยชน์พื้นที่นิคมอุตสาหกรรมภาคใต้ จังหวัดสงขลา ระยะที่ 2/2



## นิคมอุตสาหกรรมภาคใต้ จังหวัดสงขลา

ผู้ประกอบการ ระยะที่ 3 เขตอุตสาหกรรมทั่วไป



รูปที่ 1.3-7 แผนผังการใช้ประโยชน์พื้นที่นิคมอุตสาหกรรมภาคใต้ จังหวัดสงขลา ระยะที่ 3



### 1.3.3 พื้นที่พาณิชยกรรม/ที่พักอาศัย และสำนักงานนิคมฯ

พื้นที่พาณิชยกรรม/ที่พักอาศัยและสำนักงานนิคมฯ มีจำนวนทั้งสิ้น 35 ไร่ คิดเป็นร้อยละ 1.56 ของพื้นที่โครงการทั้งหมด ปัจจุบันมีการใช้ประโยชน์เป็นที่พักอาศัยและสำนักงานนิคมฯ เท่านั้น คิดเป็นพื้นที่ใช้ประโยชน์เพียง 18 ไร่

### 1.3.4 ระบบสาธารณูปโภคและสาธารณูปการ

พื้นที่ระบบสาธารณูปโภคและสาธารณูปการของนิคมฯ มีเนื้อที่ทั้งหมด 577 ไร่ คิดเป็นร้อยละ 25.52 ของพื้นที่โครงการทั้งหมด โดยมีรายละเอียดของระบบฯ ดังนี้

#### (1) อ่างเก็บน้ำดิบ

โครงการได้จัดให้อ่างเก็บน้ำดิบ 3 แห่ง มีความจุรวมประมาณ 2,350,000 ลูกบาศก์เมตร

1) อ่างเก็บน้ำดิบแห่งที่ 1 มีความจุรวมประมาณ 1,400,000 ลูกบาศก์เมตร ตั้งอยู่ในพื้นที่โครงการระยะที่ 1 น้ำดิบมาจากการรวบรวมน้ำฝนที่ตกในพื้นที่โครงการ

2) อ่างเก็บน้ำดิบแห่งที่ 2 มีความจุรวมประมาณ 600,000 ลูกบาศก์เมตร ตั้งอยู่ในพื้นที่โครงการระยะที่ 2 ปัจจุบันยังไม่พัฒนา

3) อ่างเก็บน้ำดิบแห่งที่ 3 (ทะเลสาบ) มีความจุรวมประมาณ 350,000 ลูกบาศก์เมตร ตั้งอยู่ในพื้นที่โครงการระยะที่ 3 น้ำดิบมาจากการรวบรวมน้ำฝนที่ตกในพื้นที่โครงการและน้ำทิ้งหลังการบำบัดที่อยู่ในเกณฑ์มาตรฐานน้ำทิ้งจากบ่อกักเก็บสุดท้าย

ปัจจุบันระหว่างเดือนกรกฎาคม-ธันวาคม 2565 โครงการใช้น้ำดิบประมาณ 2,396 ลูกบาศก์เมตร/วัน อย่างไรก็ตามในการดำเนินงานที่ผ่านมาโครงการสามารถจัดสรรน้ำดิบเพื่อใช้ในการผลิตน้ำประปาได้อย่างเพียงพอ

#### (2) ระบบผลิตน้ำประปา

##### 1) ระบบผลิตน้ำประปาแห่งที่ 1

ระบบผลิตน้ำประปาแห่งที่ 1 เป็นระบบผลิตน้ำประปาแบบตกตะกอนและทรายกรองเร็ว (Surface Water Treatment) มีกำลังการผลิตสูงสุดเท่ากับ 3,000 ลูกบาศก์เมตร/วัน ตั้งอยู่ในพื้นที่โครงการระยะที่ 1 ปัจจุบัน (กรกฎาคม-ธันวาคม 2565) มีการผลิตน้ำประปาเฉลี่ยประมาณ 2,328 ลูกบาศก์เมตร/วัน และมีการใช้น้ำประปาเฉลี่ยประมาณ 2,043 ลูกบาศก์เมตร/วัน รายละเอียดแสดงดังตารางที่ 1.3-3





### ตารางที่ 1.3-3 ปริมาณการผลิตและการใช้น้ำประปาภายในนิคมอุตสาหกรรมภาคใต้

ระหว่างเดือนกรกฎาคม-ธันวาคม 2565

เดือน/2565	ปริมาณการผลิต (ลบ.ม)	ปริมาณการใช้น้ำ (ลบ.ม)
กรกฎาคม	77,027	73,708
สิงหาคม	79,867	68,159
กันยายน	65,558	53,999
ตุลาคม	63,113	57,770
พฤศจิกายน	66,021	55,065
ธันวาคม	67,478	59,120
<b>รวม</b>	<b>419,064</b>	<b>367,821</b>
<b>เฉลี่ย/เดือน</b>	<b>69,844</b>	<b>61,304</b>
<b>เฉลี่ย/วัน</b>	<b>2,328</b>	<b>2,043</b>

ที่มา : นิคมอุตสาหกรรมภาคใต้ (กรกฎาคม-ธันวาคม 2565)

#### 2) ระบบผลิตน้ำประปาแห่งที่ 2

ระบบผลิตน้ำประปาแห่งที่ 2 เป็นระบบผลิตน้ำประปาแบบตะกอนและทรายกรองเร็ว (Surface Water Treatment) มีกำลังการผลิตสูงสุดเท่ากับ 4,500 ลูกบาศก์เมตร/วัน ตั้งอยู่ในพื้นที่โครงการ ระยะที่ 2/1 ปัจจุบัน (กรกฎาคม-ธันวาคม 2565) ทำหน้าที่เป็นโรงสูบน้ำ แต่ยังไม่มียระบบกรองน้ำ เนื่องจากระบบผลิตน้ำประปาแห่งที่ 1 ยังสามารถรองรับความต้องการใช้น้ำประปาภายในนิคมฯ ได้เป็นอย่างดี

#### (3) ระบบบำบัดน้ำเสียส่วนกลางทางชีวภาพ

ระบบบำบัดน้ำเสียส่วนกลางทางชีวภาพของโครงการ เป็นระบบบำบัดแบบตะกอนเร่ง (Activated Sludge) ชนิด Extended Aeration จำนวน 3 ชุด มีความสามารถบำบัดน้ำเสียได้สูงสุดชุดละ 3,000 ลูกบาศก์เมตร/วัน รวมความสามารถในการบำบัด 9,000 ลูกบาศก์เมตร/วัน

ปัจจุบันระบบบำบัดน้ำเสียชุดที่ 1 ได้เปิดดำเนินการแล้ว สามารถรองรับน้ำเสียได้สูงสุด 6,000 ลูกบาศก์เมตร/วัน โดยระหว่างเดือนกรกฎาคม-ธันวาคม 2565 มีน้ำเสียที่ส่งเข้าบำบัดประมาณ 2,333 ลูกบาศก์เมตร/วัน และปริมาณน้ำทิ้งหลังผ่านการบำบัดเฉลี่ยประมาณ 2,333 ลูกบาศก์เมตร/วัน รายละเอียดดังตารางที่ 1.3-4



**ตารางที่ 1.3-4 ปริมาณน้ำเสียที่เข้าสู่ระบบบำบัดน้ำเสียส่วนกลางและปริมาณน้ำทิ้งที่ออกจากระบบบำบัด  
น้ำเสียส่วนกลาง ระหว่างเดือนกรกฎาคม-ธันวาคม 2565**

เดือน/2565	น้ำเข้าระบบฯ (ลบ.ม)	น้ำออกจากระบบฯ (ลบ.ม)
กรกฎาคม	77,487	77,487
สิงหาคม	70,812	70,812
กันยายน	55,273	55,273
ตุลาคม	74,945	74,945
พฤศจิกายน	67,656	67,656
ธันวาคม	73,825	73,825
<b>รวม</b>	<b>419,998</b>	<b>419,998</b>
<b>เฉลี่ย/เดือน</b>	<b>70,000</b>	<b>70,000</b>
<b>เฉลี่ย/วัน</b>	<b>2,333</b>	<b>2,333</b>

ที่มา : นิคมอุตสาหกรรมภาคใต้ (กรกฎาคม-ธันวาคม 2565)

สำหรับแผนการก่อสร้างระบบบำบัดน้ำเสียที่เหลือสรุปได้ดังนี้

- 1) ระบบบำบัดน้ำเสียชุดที่ 2 จะก่อสร้างเมื่อมีน้ำเสียเข้าระบบบำบัดน้ำเสียชุดที่ 1 ร้อยละ 70 ของความสามารถในการรองรับ โดยจะตั้งอยู่ในบริเวณพื้นที่เดียวกับระบบบำบัดน้ำเสียชุดที่ 1
- 2) ระบบบำบัดน้ำเสียชุดที่ 3 จะก่อสร้างเมื่อโรงกลั่นน้ำมันเข้ามาเปิดดำเนินการในพื้นที่โครงการ เนื่องจากระบบบำบัดน้ำเสียชุดที่ 1 และ 2 สามารถรองรับน้ำเสียได้ถึง 6,000 ลูกบาศก์เมตร/วัน ขณะที่จะมีน้ำเสียทั้งหมด (ไม่รวมโรงกลั่นน้ำมัน) เกิดขึ้นเพียง 5,307 ลูกบาศก์เมตร/วัน ทั้งนี้เพื่อความสะดวกในการบริหารจัดการน้ำเสียของโรงกลั่นน้ำมัน โครงการจะมอบหมายให้โรงกลั่นน้ำมันเป็นผู้ดูแลรับผิดชอบระบบบำบัดน้ำเสียชุดที่ 3 แต่หากโรงกลั่นน้ำมันเปลี่ยนแผนไม่เข้ามาตั้งในพื้นที่นิคมอุตสาหกรรมภาคใต้จะเป็นผู้ดูแลระบบด้วยตัวเอง

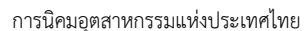


สำหรับขั้นตอนการทำงานของระบบบำบัดน้ำเสียส่วนกลางของนิคมฯ (แสดงดังรูปที่ 1.3-5) โดยระบบบำบัดน้ำเสียส่วนกลางของนิคมฯ 1 ชุด สามารถรองรับน้ำเสียได้ขนาด 6,000 ลูกบาศก์เมตร/วัน ประกอบด้วย

- 1) บ่อสูบน้ำขนาด 20 ลูกบาศก์เมตร (ตรวจค่ากรด-ด่าง (pH) ดีโอ (DO) บีโอดี (BOD) ซีโอดี (COD) และสารแขวนลอย (SS) วันละ 1 ครั้ง)
- 2) รางดักกรวด
- 3) บ่อปรับเสถียร ขนาด 3,000 ลูกบาศก์เมตร
- 4) บ่อเติมอากาศขนาด 1,500 ลูกบาศก์เมตร จำนวน 2 บ่อ (สุ่มตรวจ MLSS และ DO วันละ 1 ครั้ง)
- 5) ถังตกตะกอน จำนวน 2 ชุด
- 6) บ่อเก็บตะกอนความจุ 500 ลูกบาศก์เมตร
- 7) บ่อส้มฝัสดลอรีน ขนาด 100 ลูกบาศก์เมตร
- 8) บ่อพักน้ำ (Polishing Pond) ขนาด 3,000 ลูกบาศก์เมตร สามารถกักเก็บน้ำได้ 1 วัน (ตรวจค่ากรด-ด่าง (pH) ดีโอ (DO) บีโอดี (BOD) ซีโอดี (COD) และสารแขวนลอย (SS) วันละ 1 ครั้ง)

สำหรับกรณีที่น้ำทิ้งที่ผ่านระบบบำบัดน้ำเสียมีคุณภาพไม่ได้ตามเกณฑ์มาตรฐาน กำหนดได้ จะดำเนินการดังนี้

- 1) ทำการปิดวาล์วบริเวณบ่อพักน้ำ (Polishing pond) เพื่อป้องกันน้ำทิ้งไหลลงรางระบาย
- 2) ตรวจสอบตำแหน่งความบกพร่องของระบบบำบัดน้ำเสียและแก้ไขให้เรียบร้อยในระหว่างนี้จะสลับวาล์วน้ำทิ้งจากบ่อส้มฝัสดลอรีนที่ส่งเข้าสู่บ่อพักน้ำสุดท้าย มายังรางระบายไปสู่บ่อเติมอากาศได้โดยตรง
- 3) ส่งน้ำทิ้งในบ่อพักน้ำทิ้ง (Polishing pond) กลับสู่บ่อเติมอากาศ ซึ่งมีขนาดบ่อละ 1,500 ลูกบาศก์เมตร จำนวน 2 บ่อ เพื่อทำการบำบัดซ้ำ







#### (4) บ่อพักน้ำทิ้งหลังบำบัด (Holding Pond)

บ่อพักน้ำทิ้งหลังผ่านระบบบำบัดน้ำเสียของนิคมฯ ออกแบบให้สามารถรองรับน้ำเสียได้ 6,000 ลูกบาศก์เมตร ซึ่งสามารถกักเก็บน้ำได้ 1 วัน ในกรณีที่พบว่าน้ำทิ้งสุดท้ายไม่เป็นไปตามเกณฑ์มาตรฐานฯ โครงการจะส่งน้ำทิ้งดังกล่าวกลับไปเข้าระบบเดิมอากาศขนาดบ่อละ 1,500 ลูกบาศก์เมตร จำนวน 2 บ่อ ซึ่งจะช่วยรองรับน้ำจากบ่อสุดท้ายได้อย่างเพียงพอ

#### (5) การกำจัดขยะมูลฝอยทั่วไปและกากของเสียอันตราย

โครงการกำหนดให้โรงงานที่เข้ามาดำเนินการภายในนิคมฯ ต้องแจ้งให้โครงการทราบถึงปริมาณและคุณลักษณะของขยะ รวมถึงโรงงานจะต้องขออนุญาตการนำของเสียออกจากโรงงานกับ กนอ. เพื่อเป็นการควบคุมมิให้โรงงานลักลอบนำขยะหรือกากของเสียอันตรายไปกำจัดโดยวิธีการที่ไม่เหมาะสม นอกจากนี้โครงการได้ส่งเสริมให้โรงงานจัดการกากของเสียตามหลัก 3R มีแนวทางหลักในการลดปริมาณขยะจากแหล่งกำเนิดเพื่อให้มีของเสียเกิดขึ้นน้อยที่สุด และพยายามนำขยะที่เกิดขึ้นมาใช้ซ้ำให้มากที่สุด และหากไม่สามารถนำกลับมาใช้ประโยชน์ภายในโรงงานได้แล้ว จะจัดหาหน่วยงาน/บริษัท ที่ได้รับอนุญาตจากหน่วยงานราชการในการนำขยะไป Recycle ส่วนขยะที่ไม่สามารถจัดการได้โดยหลัก 3R จะถูกส่งไปกำจัดอย่างถูกต้องตามหลักวิชาการต่อไป

#### (6) สถานีไฟฟ้าย่อย

ภายในพื้นที่โครงการประกอบด้วยสถานีไฟฟ้าย่อย 1 แห่ง มีแรงดันไฟฟ้า 33 กิโลโวลต์-แอมแปร์ มีความสามารถจ่ายไฟฟ้าได้ 60 กิโลวัตต์-แอมแปร์/ไร่ ซึ่งสามารถรองรับความต้องการใช้ไฟฟ้าของโรงงานภายในโครงการได้เป็นอย่างดี อย่างไรก็ตามโครงการมีแผนในการรับโรงไฟฟ้าพลังงานความร้อนร่วมที่ใช้ก๊าซธรรมชาติเป็นเชื้อเพลิงขนาด 120 เมกะวัตต์ เข้ามาตั้งในนิคมฯ เพื่อลดการพึ่งพาการใช้ไฟฟ้าแหล่งเดียวกับชุมชนและเพิ่มเสถียรภาพด้านพลังงานภายในนิคมฯ ซึ่งโรงไฟฟ้าพลังงานความร้อนร่วมขนาด 120 เมกะวัตต์ ที่มีแผนตั้งในพื้นที่นิคมฯ นั้น จะจ่ายไอน้ำและกระแสไฟฟ้าให้โรงงานภายในนิคมฯ ได้โดยตรง ซึ่งนอกจากจะช่วยลดแหล่งกำเนิดมลพิษทางอากาศของโรงงานรายโรงที่ต้องตั้งหน่วยผลิตไอน้ำด้วยตัวเองแล้ว โรงไฟฟ้าจะช่วยเพิ่มความมั่นคงของกระแสไฟฟ้าในระบบภายในนิคมฯ และจะช่วยลดภาระการจ่ายไฟฟ้าของการไฟฟ้าส่วนภูมิภาคอำเภอหาดใหญ่ จึงช่วยลดผลกระทบต่อชุมชนที่ใช้ไฟฟ้าจากแหล่งเดียวกับโรงงานอุตสาหกรรม



### 1.3.5 ระบบดับเพลิง

ระบบจ่ายน้ำดับเพลิงและระบบจ่ายน้ำประปาภายในนิคมฯ ใช้เส้นท่อเดียวกัน ปัจจุบัน (กรกฎาคม-ธันวาคม 2565) ภายในพื้นที่นิคมฯ (เฟส 1) มีหัวจ่ายน้ำดับเพลิงขนาด 100 มิลลิเมตร ทั้งหมด 75 หัว แต่ละหัวมีระยะความห่าง 100 เมตร ระบบการจ่ายน้ำในเส้นท่อเป็นระบบอัตโนมัติมีการควบคุมแรงดันน้ำให้อยู่ในระดับแรงดันต่ำสุดอยู่ที่ 30 psi และสูงสุดที่ 50 psi โดยใช้ปั๊มชนิดมอเตอร์ไฟฟ้าขนาด 40 แรงม้า สามารถสูบน้ำประปาได้ 250 ลูกบาศก์เมตร/ชั่วโมง นอกจากนี้ยังมี Generator ที่เดินเครื่องด้วยน้ำมันดีเซล ซึ่งจะทำงานอัตโนมัติกรณีไฟฟ้าดับ

### 1.3.6 พื้นที่สีเขียว

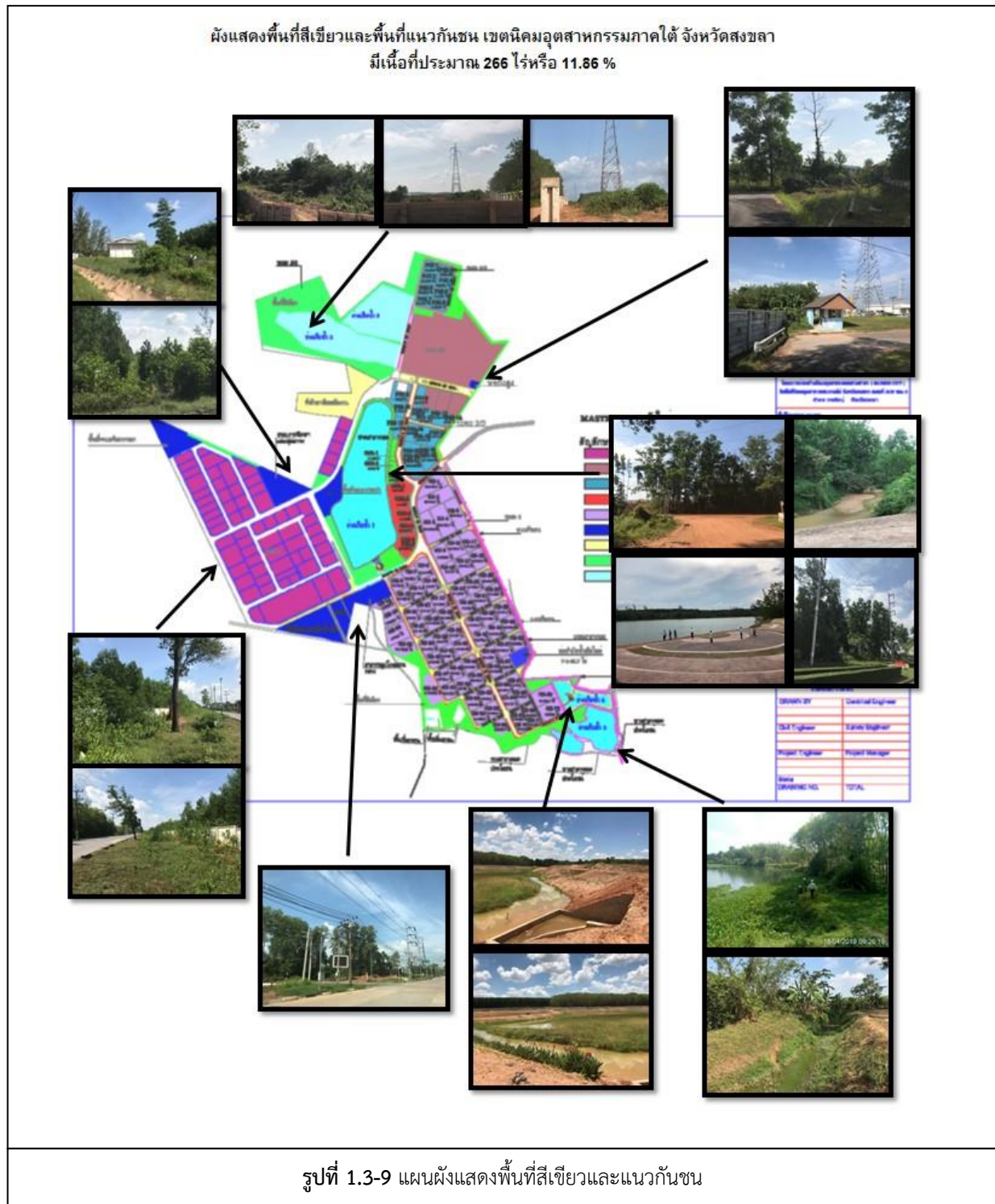
การจัดตั้งนิคมอุตสาหกรรมภาคใต้ จังหวัดสงขลา ของการนิคมอุตสาหกรรมแห่งประเทศไทย เกิดจากแนวคิดในการพัฒนาอุตสาหกรรมของประเทศไปสู่ภูมิภาค เพื่อส่งเสริมให้มีการใช้ทรัพยากรวัตถุดิบ แรงงาน ในท้องถิ่นและจังหวัดใกล้เคียงในชายแดน เพื่อสร้างโอกาสการจ้างงานและเพิ่มรายได้ในภาคการผลิตและบริการเพื่อสนับสนุนอุตสาหกรรมของประเทศและสร้างความเจริญด้านสาธารณูปโภค สาธารณูปการต่างๆ ให้กับภูมิภาค ดังนั้นการคัดเลือกโรงงานจึงมุ่งเน้นส่งเสริมอุตสาหกรรมที่ใช้ผลผลิตภาคเกษตรท้องถิ่นเป็นหลัก การพัฒนาพื้นที่โครงการตลอดจนการจัดหาที่ดินให้โรงงานอุตสาหกรรมอยู่ภายใต้กรอบการพิจารณาด้านสิ่งแวดล้อมเป็นสำคัญ เช่น

(1) การจัดกลุ่มพื้นที่อุตสาหกรรม โครงการจะพิจารณาให้โรงงานที่มลพิษคล้ายคลึงกันอยู่ในพื้นที่ใกล้เคียงกัน (Zoning) โดยโรงงานที่อาจมีผลกระทบต่อชุมชนได้ง่าย เช่น กลิ่นและเสียงจะกำหนดให้อยู่ในพื้นที่ด้านในนิคมฯ

(2) พื้นที่สีเขียว (Green Area) และแนวกันชน (Buffer Zone) โครงการได้จัดให้มีพื้นที่สีเขียวขั้นต่ำไม่น้อยกว่าร้อยละ 10 ของพื้นที่ทั้งหมด ตามแนวกั้นและแนวกันชนของโครงการ ซึ่งทางโครงการมีนโยบายส่งเสริมการเพิ่มพื้นที่สีเขียวในพื้นที่โรงงานอุตสาหกรรมที่เข้ามาตั้ง โดยเฉพาะพื้นที่สีเขียวแนวกันชนรอบโรงงาน และพื้นที่อื่นๆ ของนิคมฯ ตามความเหมาะสม เพื่อป้องกันและลดผลกระทบด้านมลพิษรวมทั้งสร้างทัศนียภาพที่สวยงามกลมกลืนกับบริเวณรอบโครงการ

อย่างไรก็ตามแม้ว่าปัจจุบันพื้นที่โดยรอบของนิคมอุตสาหกรรมภาคใต้ จังหวัดสงขลา ล้อมรอบไปด้วยสวนยางพารา ซึ่งเป็นแหล่งรายได้หลักของประชาชนในท้องถิ่นมายาวนาน แต่เพื่อเป็นการเตรียมความพร้อมรองรับการเปลี่ยนการใช้ประโยชน์ที่ดินจากพื้นที่เกษตรกรรมไปเป็นพื้นที่พักอาศัยในอนาคต จึงกำหนดมาตรการดังนี้

- (1) โครงการจัดให้มีพื้นที่สีเขียวและแนวกันชนสีเขียวจำนวน 264 ไร่ (ร้อยละ 11.67 ของพื้นที่โครงการทั้งหมด แสดงดังรูปที่ 1.3-9
- (2) กำหนดให้โรงงานที่เข้ามาตั้งในพื้นที่นิคมฯ จัดหาพื้นที่สีเขียวเพื่อเป็นแนวกันชนโดยรอบโรงงาน



ที่มา : นิคมอุตสาหกรรมภาคใต้ จังหวัดสงขลา, 2565



## 1.4 สรุปการดำเนินงานในปัจจุบันของโครงการ

การดำเนินงานในปัจจุบันของโครงการนิคมอุตสาหกรรมภาคใต้ จังหวัดสงขลา เทียบกับรายละเอียดที่เสนอไว้ในรายงานการประเมินผลกระทบสิ่งแวดล้อม ที่ผ่านความเห็นชอบจากสำนักงานนโยบายและแผนทรัพยากรธรรมชาติและสิ่งแวดล้อม ตามหนังสือเลขที่ ทส. 1010.3/14363 ลงวันที่ 16 ตุลาคม 2561 แสดงดังตารางที่ 1.4-1

ตารางที่ 1.4-1 สรุปการดำเนินงานของโครงการในปัจจุบัน

รายละเอียด	EIA	การดำเนินงานในปัจจุบัน (ก.ค.-ธ.ค. 65)
1. พื้นที่โครงการ	รวม 2,261 ไร่	รวม 2,261 ไร่
2. ประเภทอุตสาหกรรม เป้าหมาย	<ul style="list-style-type: none"> <li>- อุตสาหกรรมเกษตรกรรมและผลิตผลจากการเกษตร</li> <li>- อุตสาหกรรมเซรามิกส์และโลหะ</li> <li>- อุตสาหกรรมอิเล็กทรอนิกส์และไฟฟ้า</li> <li>- อุตสาหกรรมเคมีภัณฑ์ กระดาษและพลาสติก (รวมโรงกลั่นน้ำมัน)</li> <li>- อุตสาหกรรมเบา</li> <li>- อุตสาหกรรมสนับสนุนการผลิต (ครอบคลุมอุตสาหกรรมอื่นๆ นอกเหนือจากที่กล่าวมาแล้ว และไม่อยู่ในข่ายห้ามตั้งในพื้นที่นิคม)</li> </ul>	- ปัจจุบันมีโรงงานเปิดดำเนินการแล้วจำนวน 28 โรงงาน โดยเป็นไปตามอุตสาหกรรมเป้าหมาย
3. กลุ่มอุตสาหกรรมห้ามตั้ง	<ul style="list-style-type: none"> <li>- อุตสาหกรรมประเภทฟอกย้อม</li> <li>- อุตสาหกรรมเยื่อกระดาษ</li> <li>- อุตสาหกรรมปลาป่น</li> <li>- อุตสาหกรรมระเบิดหิน</li> <li>- อุตสาหกรรมฆ่าสัตว์</li> <li>- อุตสาหกรรมฟอกหนัง</li> <li>- อุตสาหกรรมผลิตซีเมนต์</li> <li>- อุตสาหกรรมปิโตรเคมี</li> </ul> <p>ยกเว้นอุตสาหกรรมผลิตยูเรียฟอร์มัลดีไฮด์เรซิน</p>	- ไม่พบโรงงานในกลุ่มอุตสาหกรรมห้ามตั้งภายในพื้นที่นิคมฯ ตามที่เสนอในรายงาน EIA
4. ระบบสาธารณูปโภค 4.1 ระบบประปา	- ระบบผลิตน้ำประปาเป็นแบบ Surface Water Treatment มีความสามารถในการผลิต 7,500 ลบ.ม./วัน	- ปัจจุบันติดตั้งระบบผลิตน้ำประปาเฉพาะชุดที่ 1 ซึ่งมีกำลังการผลิต 3,000 ลบ.ม./วัน โดยระบบผลิตน้ำประปาชุดที่ 1 ปัจจุบันมีการใช้น้ำโดยเฉลี่ย 2,328 ลบ.ม./วัน ซึ่งเพียงพอความต้องการใช้น้ำภายในนิคมฯ



### ตารางที่ 1.4-1 (ต่อ) สรุปการดำเนินงานของโครงการในปัจจุบัน

รายละเอียด	มาตรการตาม EIA	การดำเนินงานในปัจจุบัน (ก.ค.-ธ.ค. 65)
4.2 ระบบไฟฟ้า	- สถานีไฟฟ้าย่อยในนิคมฯ รับกระแสไฟฟ้าจากสายส่ง 115 กิโลโวลต์ และติดตั้งหม้อแปลงไฟฟ้า (แรงดันไฟฟ้าขนาด 33 กิโลโวลต์-แอมแปร์) จำนวน 2 ลูก สามารถจ่ายไฟฟ้าได้ประมาณ 60 เมกะวัตต์-แอมแปร์/ไร่	- สถานีไฟฟ้าย่อยในนิคมฯ รับกระแสไฟฟ้าจากสายส่ง 115 กิโลโวลต์ และติดตั้งหม้อแปลงไฟฟ้า (แรงดันไฟฟ้าขนาด 33 กิโลโวลต์-แอมแปร์) จำนวน 2 ลูก สามารถจ่ายไฟฟ้าได้ประมาณ 60 เมกะวัตต์-แอมแปร์/ไร่
4.3 การจัดการขยะมูลฝอยและกากของเสีย	1. ขยะมูลฝอยจากการดำเนินงานของนิคม - ขยะมูลฝอยจากสำนักงานและที่พักอาศัย - ขยะมูลฝอยจากบ้านพักอาศัย นิคมฯ จะรวบรวมติดต่อให้หน่วยงานที่ได้รับอนุญาตจากหน่วยงานราชการมารับไปกำจัด 2. กากอุตสาหกรรมจากโรงงานในนิคมฯ โรงงานเป็นผู้รับผิดชอบในการติดต่อหน่วยงานที่ได้รับอนุญาตจากกรมโรงงานอุตสาหกรรมเข้ามาเก็บรวบรวม คัดแยก และนำไปกำจัดต่อไป	1. ขยะมูลฝอยภายในสำนักงานและบ้านพักอาศัยของนิคมฯ ดำเนินการให้ อบต. ฉลุง รับไปกำจัด 2. นิคมฯ กำหนดให้โรงงานดำเนินการตามข้อกำหนดที่กำหนด
4.4 ระบบบำบัดน้ำเสีย	- ระบบบำบัดน้ำเสีย แบบ Activated Sludge ชนิด Extended Aeration จำนวน 3 ชุด ขนาดชุดละ 3,000 ลบ.ม./วัน	- ติดตั้งระบบบำบัดน้ำเสีย AS แบบ Extended Aeration ชุดที่ 1 ขนาด 6,000 ลบ.ม./วัน ปัจจุบันปริมาณน้ำเข้าระบบบำบัดเฉลี่ย 2,333 ลบ.ม./วัน ซึ่งเพียงพอและสามารถรองรับปริมาณน้ำเสียที่เกิดขึ้นภายในนิคมฯ อย่างเพียงพอ
5.พื้นที่สีเขียว	- กำหนดให้มีพื้นที่สีเขียว 264 ไร่ หรือร้อยละ 11.67 ของพื้นที่ทั้งหมด	- ปัจจุบัน (กรกฎาคม-ธันวาคม 2565) มีพื้นที่สีเขียว 264 ไร่ หรือร้อยละ 11.67 ของพื้นที่ทั้งหมด

ที่มา : นิคมอุตสาหกรรมภาคใต้ จังหวัดสงขลา, 2565





## 1.5 แผนงานการติดตามตรวจสอบคุณภาพสิ่งแวดล้อม

ตารางที่ 1.5-1 แผนงานการติดตามตรวจสอบคุณภาพสิ่งแวดล้อม นิคมอุตสาหกรรมภาคใต้ จังหวัดสงขลา ประจำปี 2565

รายละเอียด	ดัชนีการตรวจวัด	ความถี่	ช่วงเวลาทำการตรวจวัด (พ.ศ. 2565)											
			ม.ค.	ก.พ.	มี.ค.	เม.ย.	พ.ค.	มิ.ย.	ก.ค.	ส.ค.	ก.ย.	ต.ค.	พ.ย.	ธ.ค.
<b>1. คุณภาพอากาศในบรรยากาศ</b> - ชุมชนที่พักอาศัยในโครงการ (A1) - หมู่ 3 บ้านหลุมหัวล้าน (A2) - หมู่ 4 บ้านหัวจักร (A3)	- TSP - SO <sub>2</sub> - NO <sub>2</sub> - WS & WD - VOCs	2 ครั้ง/ปี 7 วันต่อเนื่อง						●					●	
<b>2. คุณภาพน้ำ</b> <b>ตรวจวัดคุณภาพน้ำจากระบบบำบัดน้ำเสีย</b> ส่วนกลาง 3 จุดได้แก่ - น้ำเสียในบ่อพักก่อนเข้าสู่ระบบบำบัดน้ำเสียส่วนกลาง - น้ำเสียที่ผ่านการบำบัดก่อนเข้าบ่อฝัง - น้ำเสียที่ผ่านการบำบัดจากบ่อฝัง	pH, SS, TDS, BOD, COD, Oil & Grease, Cr, Pb, Hg, Ni, Cd, As, Mn, Ba, Zn, Flow Rate	2 ครั้ง/เดือน	●	●	●	●	●	●	●	●	●	●	●	●
			●	●	●	●	●	●	●	●	●	●	●	●
			●	●	●	●	●	●	●	●	●	●	●	●

หมายเหตุ : ● ดำเนินการตรวจวัดคุณภาพสิ่งแวดล้อม



## ตารางที่ 1.5-1 (ต่อ) แผนงานการติดตามตรวจสอบคุณภาพสิ่งแวดล้อม นิคมอุตสาหกรรมภาคใต้ จังหวัดสงขลา ประจำปี 2565

รายละเอียด	ดัชนีการตรวจวัด	ความถี่	ช่วงเวลาทำการตรวจวัด (พ.ศ. 2565)											
			ม.ค.	ก.พ.	มี.ค.	เม.ย.	พ.ค.	มิ.ย.	ก.ค.	ส.ค.	ก.ย.	ต.ค.	พ.ย.	ธ.ค.
<b>2. คุณภาพน้ำ (ต่อ)</b> <b>ตรวจวัดคุณภาพน้ำผิวดิน 3 จุด ได้แก่</b> - คลองวาตบริเวณสะพานวัดเจริญราษฎร์ (SW1) - จุดระบายน้ำทิ้งของโครงการลงสู่คลองวาต (SW2) - คลองวาตบริเวณสะพานท้ายน้ำของโครงการประมาณ 1,500 เมตร (SW3)	pH, SS, TDS DO, BOD, COD Oil & Grease, TKN Coliform Bacteria Cr, Pb, Hg, Ni, Cd As, Mn, Ba, Zn,	4 เดือน/ครั้ง						●			●			●
<b>3. คุณภาพน้ำใต้ดิน</b> <b>ตรวจวัดจำนวน 4 สถานี ได้แก่</b> - พื้นที่เสี่ยงด้านทิศเหนือของโครงการ (UW1) - พื้นที่เสี่ยงด้านทิศตะวันออกของโครงการ (UW2) - พื้นที่เสี่ยงด้านทิศใต้ของโครงการ (UW3) - พื้นที่เสี่ยงด้านทิศตะวันตกของโครงการ (UW4)	pH, Turbidity, Color, Cl, F, NO <sub>3</sub> , TDS, Total Hardness, SO <sub>4</sub> , non-carbonate hardness, Pb, Se, Ba, Cd, Ag, Cu, Zn, Cr <sup>3+</sup> , Cr <sup>6+</sup> , Hg, As, Ni, Mn, Fe, Al, E.Coli	ปีละ 1 ครั้ง												●
<b>4. ดิน</b> <b>ตรวจสอบบริเวณที่มีการนำน้ำทิ้งหลังผ่านการบำบัดไปใช้ประโยชน์</b> - บริเวณพื้นที่สีเขียว	CEC, pH, Cr, Pb, Hg, Ni, Cd, As, Mn, Ba, Zn	2 ครั้ง/ปี						●					●	

หมายเหตุ : ● ดำเนินการตรวจวัดคุณภาพสิ่งแวดล้อม



**ตารางที่ 1.5-1 (ต่อ) แผนงานการติดตามตรวจสอบคุณภาพสิ่งแวดล้อม นิคมอุตสาหกรรมภาคใต้ จังหวัดสงขลา ประจำปี 2565**

รายละเอียด	ดัชนีการตรวจวัด	ความถี่	ช่วงเวลาทำการตรวจวัด (พ.ศ. 2565)												
			ม.ค.	ก.พ.	มี.ค.	เม.ย.	พ.ค.	มิ.ย.	ก.ค.	ส.ค.	ก.ย.	ต.ค.	พ.ย.	ธ.ค.	
<b>5. เสียง</b> ตรวจวัดระดับความดังเสียง 3 จุด ได้แก่ - บ้านพักอาศัยในนิคมฯ - บ้านหลุมหัวล้าน - บ้านหัวจักร-ทุ่งรีน	- Leq 24 hr	2 ครั้ง/ปี 5 วันต่อเนื่อง							●					●	
<b>6. นิเวศวิทยาทางน้ำ</b> ระยะที่ 1 - บริเวณคลองวาด - บริเวณคลองวาด (บ้านสวนพลู) - จุดระบายน้ำทิ้งของโครงการลงสู่คลองวาด	- แพลงก์ตอน - สัตว์หน้าดิน - ปลา - วัชพืชน้ำ - กิจกรรมการประมง	ปีละ 2 ครั้ง (ฤดูฝน 1 ครั้ง) (ฤดูแล้ง 1 ครั้ง)							● ● ●						● ● ●
<b>7. เศรษฐกิจ-สังคม</b> ชุมชนโดยรอบโครงการ-รัศมี 5 กิโลเมตร และชุมชน ที่ดำเนินการเก็บดัชนี คุณภาพสิ่งแวดล้อม	- สสำรวจสภาพ เศรษฐกิจ สังคม และความคิดเห็น ของประชาชน ผู้นำ ชุมชนผู้นำท้องถิ่น และตัวแทน หน่วยงานที่ เกี่ยวข้อง	ปีละ 1 ครั้ง												●	

หมายเหตุ : ● ดำเนินการตรวจวัดคุณภาพสิ่งแวดล้อม